

VAKIOLIKENNEMERKKIEN ASENNUSOHJE

Yleistä liikennemerkkien asennuksesta

Liikennemerkissä on valmiina reiät tai erillinen liikennemerkkiin kiinni nitattu kisko liikennemerkkin kiinnittämistä varten. Kiinnikkeet toimitamme aina täydellisinä, eli mukaan tulee tarpeellinen määrä ruuveja, muovialuslevyjä sekä muttereita.



Vakiosaranakiinnike



yleiskiinnike-lamelli kiinnitys



yleiskiinnike-läpikiinnitys



Kiskokiinnike malli "Englanti"



Kiskokiinnike malli "Ruotsi"

Läpikiinnitteisten liikennemerkkien asennusohje

Ruuvien kannan ja liikennemerkkikalvon väliin tulee aina laittaa mukana tuleva muovialuslevy. Ruuvit kiristetään riittävään kireyteen. Ruuvi kiristetään ensin käsin niin kireälle kuin mahdollista ja tämän jälkeen kiristetään vielä avaimella ½ kierrosta. Ruuveja ei saa kiristää niin kireälle, että liikennemerkkikalvoon tulisi vaurioita.



Kiinnikkeen putkeen kiinnittämistä varten kiristetään kireälle M8 pultti ja vastamutteri toisiinsa kuvan osoittamalla tavalla. Alumiinisissa liikennemerkkikiinnikkeissä mutterille on olemassa oma syvennys, johon mutteri lukittuu. Tämä helpottaa kiinnikkeen asentamista.



Vakiosaranakiinnike



yleiskiinnike-takaa



yleiskiinnike-sivusta

Läpikiinnittämättömien liikennemerkkien asennusohje

1. Vaihtoehto

Liikennemerkin pohja on alumiinia. Alumiinipohjaan on niittaamalla liitetty 2 kulmarautaa, joiden perferoituun reunaan yleiskiinnike kiinnitetään. Niitattuun kanttiin tulevat lyhyemmät M8 pultit. Pidemmät M8 pultit on tarkoitettu opasteen putkeen kiinnittämistä varten joihin tulee mukaan myös vastamutterit. Pultit ja mutterit tulee kiristää riittävän kireälle. Tähän perferoituun kanttiin voidaan käyttää kaikkia lamellikäyttöön tarkoitettuja kiinnikkeitä.



Yleiskiinnike – takaa



Yleiskiinnike – sivusta

2. Vaihtoehto

Liikennemerkkin pohja on alumiinia. Alumiinipohjaan on niitattu kisko, johon kiinnike kiinnitetään. Kiinnike tulee putken ympärille ja kiristetään kiinnikkeen takaa mukana tulevalla ruuvilla.



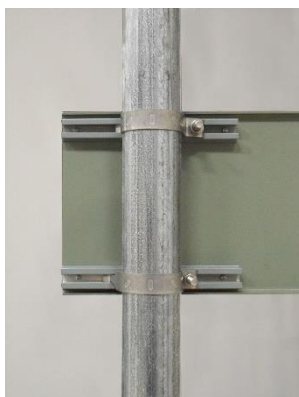
Kiskokiinnike malli "Ruotsi" edestä



Kiskokiinnike malli "Ruotsi" sivusta

3. Vaihtoehto

Liikennemerkkin pohja on alumiinia. Alumiinipohjaan on niitattu kiinni kisko, johon kiinnikepanta kiinnitetään. Ensin liutetaan kiinnikkeen vasen reuna kiskon vasempaan reunaan (kiinnikkeen reuna, jossa ei ole kiristysruuvia). Tämän jälkeen kiinnikettä käännetään 90 astetta ulospäin. Sen jälkeen liikennemerkki, jossa kiinnikelenkki on kiinni, kiinnitetään pylvääseen. Kiinnikelenkkiä käännetään takaisin 90 astetta ja pujotetaan ruuvissa kiinni oleva mutteri kiskoon. Tämän jälkeen ruuvi kiristetään kiinni niin, ettei kiinnikepanta enää liiku kiskossa.



Kiskokiinnike malli "Englanti" edestä



Kiskokiinnike malli "Englanti" sivusta



Kiskokiinnike malli "Englanti" asennuskuva

OPASTEIDEN ASENNUSOHJE

Alumiiniopaste

Alumiiniopasteissa opasteiden kanteissa on perforointi. Perferoinnin reikäväli on 40mm ja yleiskiinnikkeen lamelliinnityksessä reikäväli on 80mm. Yleiskiinnike kiinnitetään opasteen kanttiin. Opasteen kanttiin tulevat lyhyemmät M8 pultit. Pidemmät M8 pultit on tarkoitettu opasteen putkeen kiinnittämistä varten joihin tulee mukaan myös vastamutterit. Pultit ja mutterit tulee kiristää riittävän kireälle.



Yleiskiinnike-lamelliinnitys takaa



Yleiskiinnike-lamelliinnitys sivulta

Vaneriopaste

Vaneriopasteisiin asiakkaan tulee porata kiinnikkeitä varten $\varnothing 7$ mm reiät 55mm reikävälillä haluamiinsa kohtiin opasteeseen.

Ruuvien kannan ja liikennemerkkikalvon väliin tulee aina laittaa mukana tuleva muovialuslevy. Ruuvit kiristetään riittävään kireyteen. Ruuvi kiristetään ensin käsin niin kireälle kuin mahdollista ja

tämän jälkeen kiristetään vielä avaimella ½ kierrosta. Ruuveja ei saa kiristää niin kireälle, että liikennemerkkikalvoon tulisi vaurioita.

Opasteiden asennuksessa tulee ottaa huomioon, että liikennemerkkiputkien putkiväli ei saa ylittää 1000mm. Lisäksi opasteen maksimikoko saa olla vain 1500*1150mm, jotta rakenne on testatusti törmäysturvallinen. Tätä suuremmat opasteet tulee sijoittaa joko kaiteen taakse tai liikenteen vilkkaudesta riippuen 5-9m päähän tien reunasta.

Annamme mielellämme lisätietoja liikennemerkkien ja –opasteiden asennuksesta

(Puhelin 019-6873 250, myynti@liikennetuotteet.fi)

Liikennemerkkien asennuksessa tulee noudattaa liikenneviraston ohjeita ja määräyksiä, jotka löytyvät osoitteesta:

http://www2.liikennevirasto.fi/julkaisut/pdf3/lo_2013-20_liikennemerkkien_rakenne_web.pdf